

**FLEET  
BOARD**

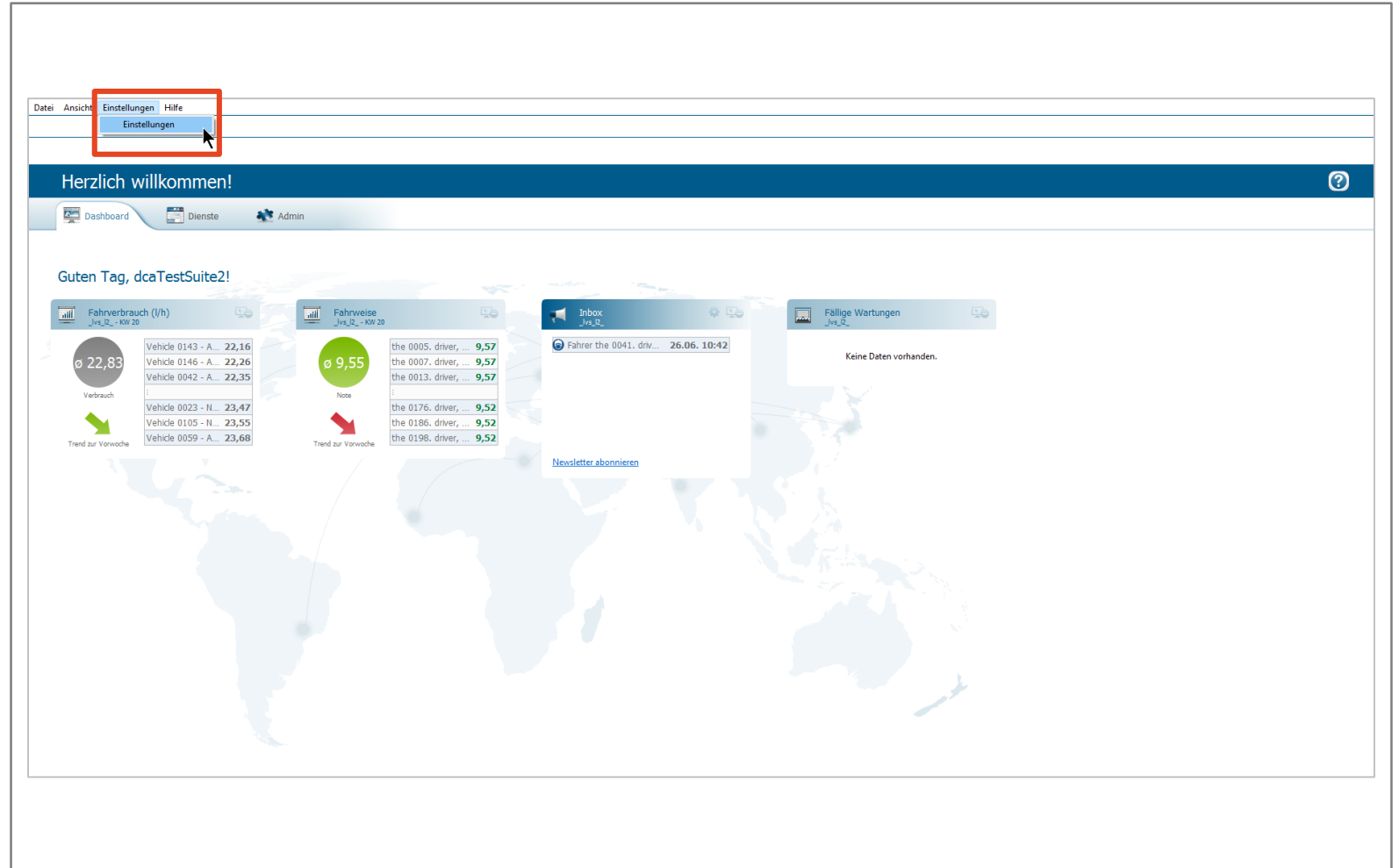
**ANLEITUNG  
NEUINSTALLATION  
FLEETBOARD COCKPIT**

**BITTE DURCHFÜHREN BIS SPÄTESTENS 29.09.2018 –  
DANACH SIND DIE FLEETBOARD-DIENSTE AUF ÄLTEREN COCKPIT-VERSIONEN NICHT MEHR NUTZBAR**

# NEUINSTALLATION FLEETBOARD COCKPIT

## SCHRITT 1

- Starten Sie das Fleetboard Cockpit
- Klicken Sie in der Navigation oben auf „Einstellungen“, dann auf „Einstellungen“

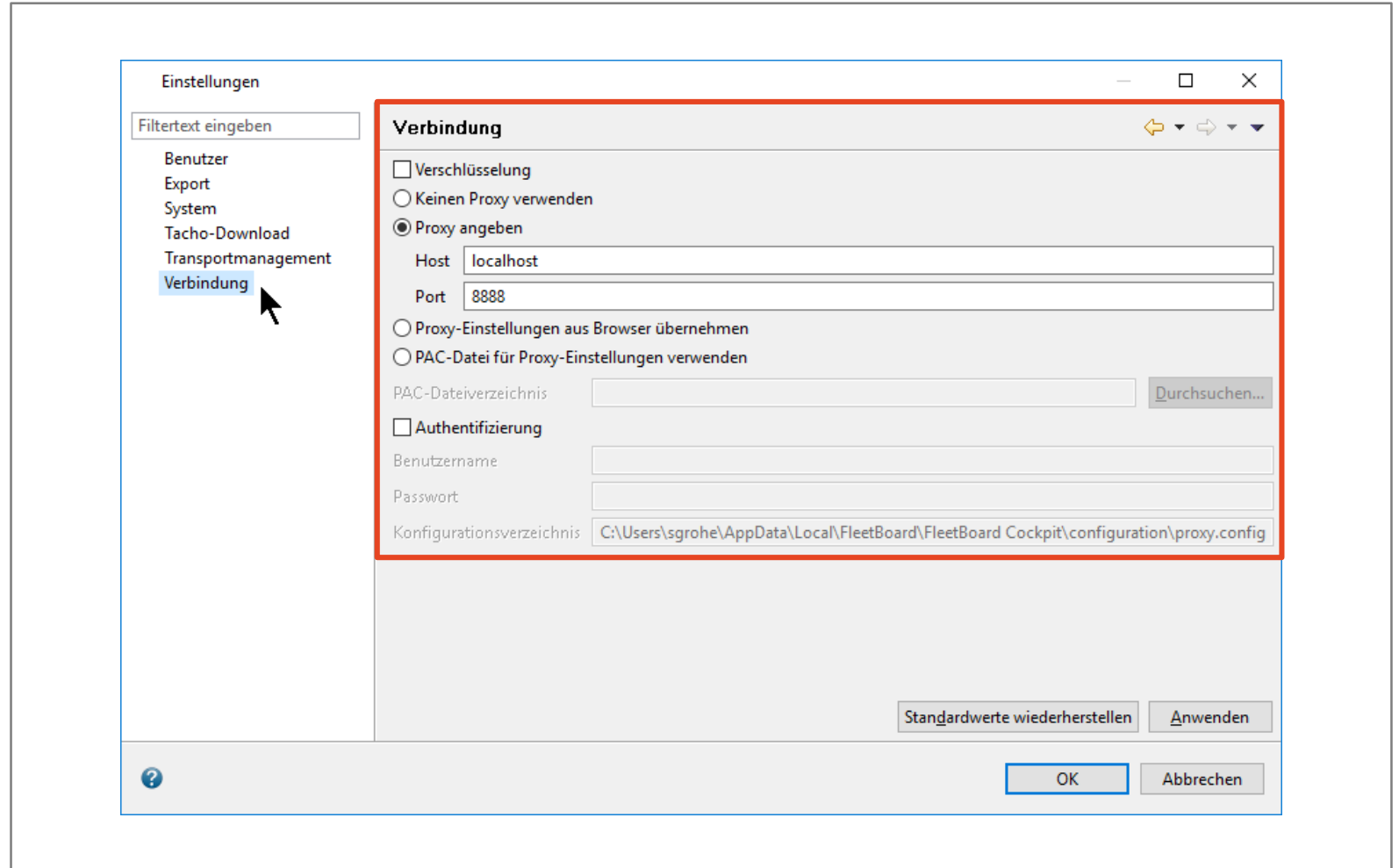


The screenshot displays the Fleetboard Cockpit interface. At the top, a navigation bar contains the menu items 'Datei', 'Ansicht', 'Einstellungen', and 'Hilfe'. The 'Einstellungen' menu item is highlighted with a red rectangular box, and a mouse cursor is positioned over it. Below the navigation bar, a blue header bar reads 'Herzlich willkommen!' with a help icon on the right. Underneath, there are tabs for 'Dashboard', 'Dienste', and 'Admin'. The main content area features a greeting 'Guten Tag, dcaTestSuite2!' and a world map background. Several data widgets are visible: 'Fahrverbrauch (l/h)' with a value of 22,83, 'Fahrweise' with a value of 9,55, an 'Inbox' showing a message from 'Fahrer the 0041. drv...' at '26.06. 10:42', and 'Fällige Wartungen' with the message 'Keine Daten vorhanden.'.

# NEUINSTALLATION FLEETBOARD COCKPIT

## SCHRITT 2

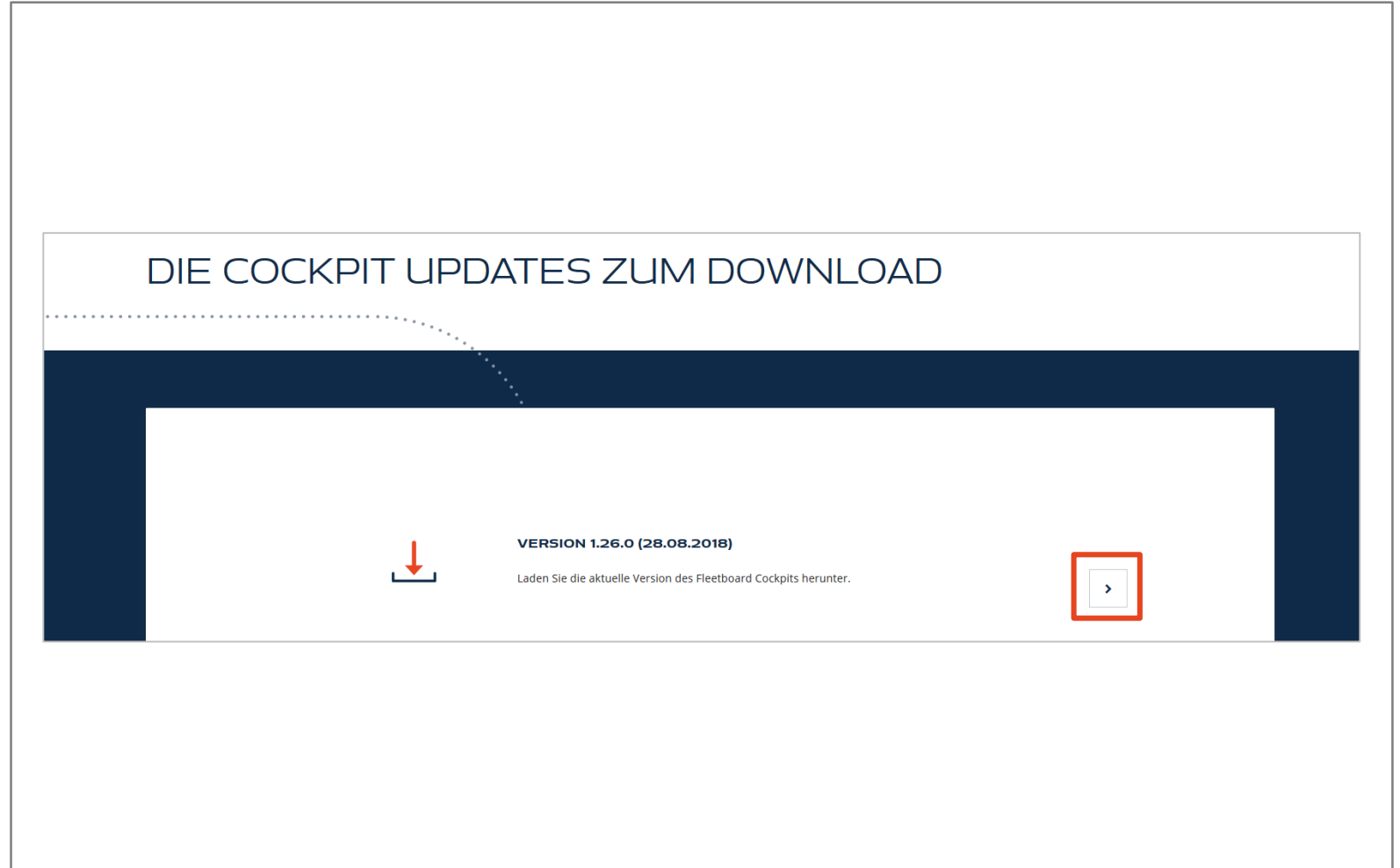
- Klicken Sie auf „Verbindung“
- Notieren Sie Ihre Einstellungen unter „Verbindung“, sodass Sie sie nach der Neuinstallation wieder eingeben können oder machen Sie einen Screenshot und speichern ihn ab
- Schließen Sie danach das Cockpit



# NEUINSTALLATION FLEETBOARD COCKPIT

## SCHRITT 3

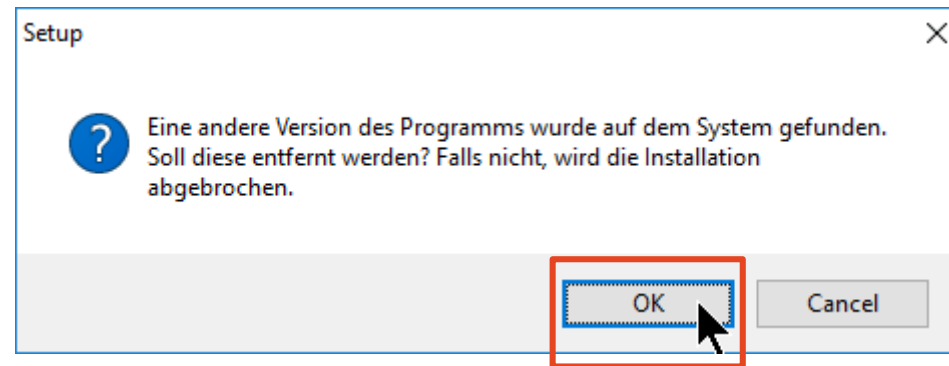
- Laden Sie das neue Cockpit-Update (Version 1.26.0, 28.08.2018) auf unserer **Update-Seite** herunter
- Installieren Sie das Cockpit-Update und folgen Sie den Installationsanweisungen



# NEUINSTALLATION FLEETBOARD COCKPIT

## SCHRITT 4

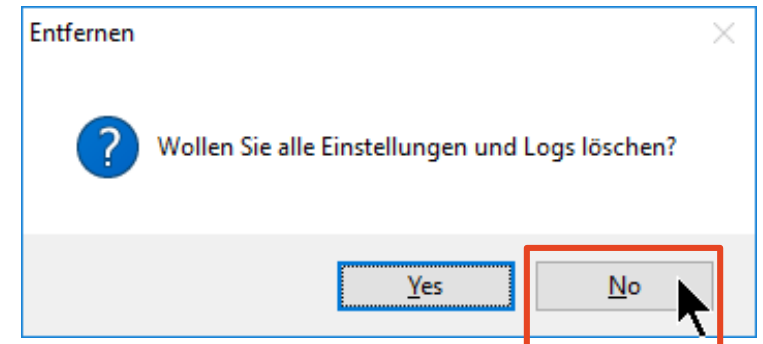
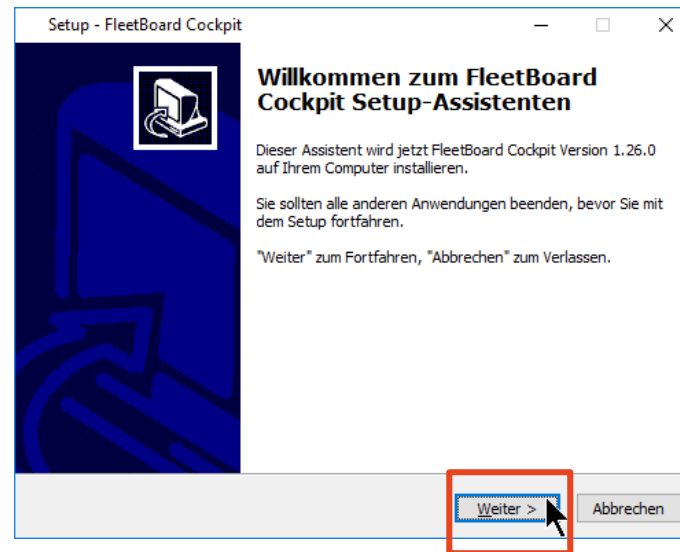
- Klicken Sie bei dieser Meldung auf „OK“, um die bestehende Cockpit-Installation durch die neue Cockpit-Installation zu ersetzen



# NEUINSTALLATION FLEETBOARD COCKPIT

## SCHRITT 5

- Folgen Sie den weiteren Installationsanweisungen
- Klicken Sie bei der Meldung auf der rechten Seite auf „No“, um die bestehenden Einstellungen im Cockpit beizubehalten
- Schließen Sie die Installation des Cockpits ab



# NEUINSTALLATION FLEETBOARD COCKPIT


## SCHRITT 6

- Öffnen Sie das neu installierte Cockpit
- Klicken Sie auf „Einstellungen“

Flotte

Benutzer

Passwort

Anmelden Abbrechen 

# NEUINSTALLATION FLEETBOARD COCKPIT

## SCHRITT 7

- Richten Sie die Einstellungen ein, die Sie in Schritt 2 notiert haben
- Bestätigen Sie mit „OK“
- Nun können Sie sich einloggen und das Cockpit nutzen wie gewohnt

